



**КОМИТЕТ ИМУЩЕСТВЕННЫХ ОТНОШЕНИЙ  
АДМИНИСТРАЦИИ ПЕРМСКОГО МУНИЦИПАЛЬНОГО РАЙОНА**

**РАСПОРЯЖЕНИЕ**

28.06.2022

№ 2713

**Об установлении публичного  
сервитута на часть земельных  
участков**

В соответствии со ст. 23, гл. V.7 Земельного кодекса Российской Федерации, Федеральным законом от 25.10.2001 № 137-ФЗ «О введении в действие Земельного кодекса Российской Федерации», пп. 3.7.5 п. 3.7 разд. 3 Положения о комитете имущественных отношений администрации Пермского муниципального района, утвержденного решением Земского Собрания Пермского муниципального района Пермского края от 22.12.2016 № 178, на основании ходатайства открытого акционерного общества «Межрегиональная распределительная сетевая компания Урала» (ИНН 6671163413, ОГРН 1056604000970) (далее - ОАО «МРСК Урала») от № 34 п:

1. Установить в интересах ОАО «МРСК Урала» публичный сервитут общей площадью 998 кв.м. на часть земельных участков:

- с кадастровым номером 59:32:4620002:5090, расположенный по адресу: Пермский край, Пермский район, Пальниковское с/п, в 2,770 км северо-западнее д.Ключики.

Цель: Для размещения объекта электросетевого хозяйства «ВЛ-0,4 кВ ф.1 от ТП-63127».

Срок: 49 лет.

2. Утвердить границы публичного сервитута земельных участков, указанных в п. 1 настоящего распоряжения, согласно прилагаемой схеме расположения границ публичного сервитута.

3. Срок, в течение которого использование указанных в п. 1 настоящего распоряжения земельных участков в соответствии с их разрешенным использованием будет невозможно или существенно затруднено в связи с осуществлением сервитута – не установлен.

4. Порядок установления зон с особыми условиями использования территорий и содержание ограничений прав на земельные участки в границах таких зон установлен Постановлением Правительства РФ от 24.02.2009 № 160 «О порядке установления охранных зон объектов электросетевого хозяйства и особых условий использования земельных участков, расположенных в границах таких зон».

5. Плата за публичный сервитут не устанавливается в соответствии с ч. 4 ст. 3.6 Федерального закона от 25.10.2001 года № 137-ФЗ «О введении в действие Земельного кодекса Российской Федерации».

6. Комитету имущественных отношений администрации Пермского муниципального района в течение 5 рабочих дней со дня подписания настоящего распоряжения:

6.1. Направить настоящее распоряжение правообладателям земельных участков, указанных в п. 1 распоряжения;

6.2. Направить настоящее распоряжение в Управление Федеральной службы государственной регистрации, кадастра и картографии по Пермскому краю;

6.3. Направить настоящее распоряжение в ОАО «МРСК Урала», а также сведения о лицах, являющихся правообладателями земельных участков, сведения о лицах, подавших заявления об учете их прав (обременений прав) на земельные участки, способах связи с ними, копии документов, подтверждающих права указанных лиц на земельные участки;

6.4. Направить в администрацию Пальниковского сельского поселения настоящее распоряжение для опубликования в порядке, установленном для официального опубликования (обнародования) муниципальных правовых актов уставом поселения.

7. Разместить настоящее распоряжение на сайте Пермского муниципального района [www.permraion.ru](http://www.permraion.ru).

8. Настоящее распоряжение вступает в силу со дня его подписания.

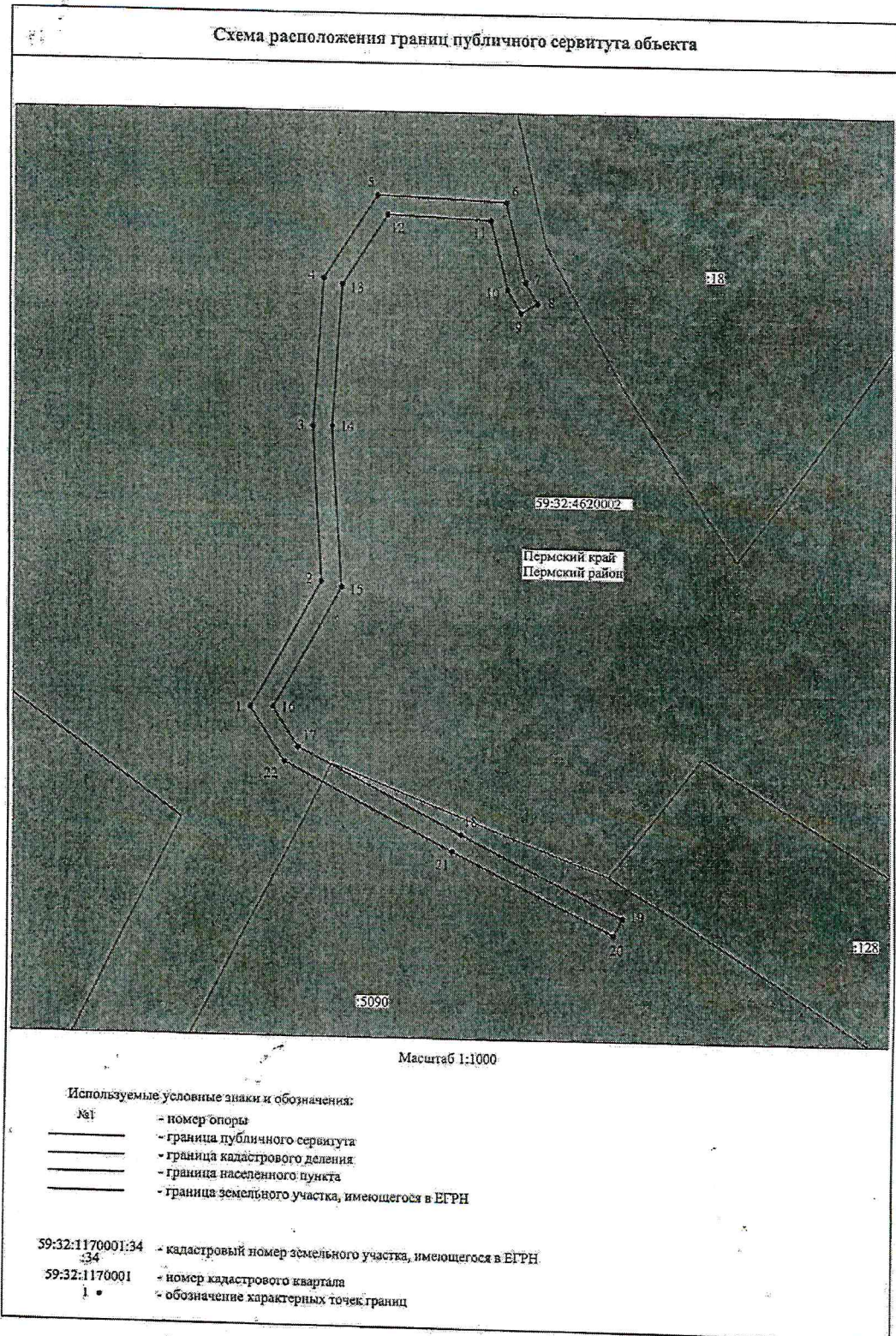
9. Контроль исполнения распоряжения оставляю за собой.

Председатель комитета



Д.В. Ракицкий

Приложение № 1  
к распоряжению  
комитета имущественных  
отношений администрации  
Пермского муниципального района  
от 28.06.2022 № 2713



Приложение № 2  
к распоряжению  
комитета имущественных  
отношений администрации  
Пермского муниципального района  
от 28.06.2022 № 2713

ОПИСАНИЕ МЕСТОПОЛОЖЕНИЯ ГРАНИЦ

Публичный сервитут для размещения объекта электросетевого хозяйства «ВЛ-0,4 кВ ф.1 от ТП-63127»

(наименование объекта, местоположение границ которого описано (далее - объект))

Раздел 1

Сведения об объекте

Сведения об объекте		
№ п/п	Характеристики объекта	Описание характеристик
1	2	3
1	Местоположение объекта	Пермский край, Пермский район
2	Площадь объекта +/- величина погрешности определения площади (P +/- Дельта P)	998 кв.м ± 7 кв.м
3	Иные характеристики объекта	Публичный сервитут для размещения объекта электросетевого хозяйства «ВЛ-0,4 кВ ф.1 от ТП-63127» на срок 49 лет

Приложение № 3  
к распоряжению  
комитета имущественных  
отношений администрации  
Пермского муниципального района  
от 28.06.2022 № 2713

Раздел 2

Сведения о местоположении границ объекта					
1. Система координат МСК-59, зона 2					
2. Сведения о характерных точках границ объекта					
Обозначение характерных точек границ	Координаты, м		Метод определения координат характерной точки	Средняя квадратическая погрешность положения характерной точки (М), м	Описание обозначения точки на местности (при наличии)
	X	Y			
1	2	3	4	5	6
1	477545.10	2240185.64	Метод спутниковых геодезических измерений (определений)	0.10	—
2	477571.51	2240200.11	Метод спутниковых геодезических измерений (определений)	0.10	—
3	477605.04	2240198.17	Метод спутниковых геодезических измерений (определений)	0.10	—
4	477636.12	2240200.31	Метод спутниковых геодезических измерений (определений)	0.10	—
5	477653.70	2240211.50	Метод спутниковых геодезических измерений (определений)	0.10	—
6	477652.48	2240238.45	Метод спутниковых геодезических измерений (определений)	0.10	—
7	477635.76	2240242.62	Метод спутниковых геодезических измерений (определений)	0.10	—
8	477631.35	2240245.16	Метод спутниковых геодезических измерений (определений)	0.10	—
9	477629.36	2240241.69	Метод спутниковых геодезических измерений (определений)	0.10	—
10	477634.26	2240238.88	Метод спутниковых геодезических измерений (определений)	0.10	—
11	477648.62	2240235.29	Метод спутниковых геодезических измерений (определений)	0.10	—
12	477649.60	2240213.63	Метод спутниковых геодезических измерений (определений)	0.10	—
13	477634.82	2240204.23	Метод спутниковых геодезических измерений (определений)	0.10	—
14	477605.02	2240202.18	Метод спутниковых геодезических измерений (определений)	0.10	—
15	477570.30	2240204.36	Метод спутниковых геодезических измерений (определений)	0.10	—
16	477545.18	2240190.28	Метод спутниковых геодезических измерений (определений)	0.10	—
17	477536.84	2240195.39	Метод спутниковых геодезических измерений (определений)	0.10	—
18	477519.26	2240229.60	Метод спутниковых геодезических измерений (определений)	0.10	—
19	477501.84	2240263.50	Метод спутниковых геодезических измерений (определений)	0.10	—
20	477498.28	2240261.66	Метод спутниковых геодезических измерений (определений)	0.10	—
21	477515.70	2240227.78	Метод спутниковых геодезических измерений (определений)	0.10	—
22	477533.80	2240192.57	Метод спутниковых геодезических измерений (определений)	0.10	—
1	477545.10	2240185.64	Метод спутниковых геодезических измерений (определений)	0.10	—
3. Сведения о характерных точках части (частей) границы объекта					
Обозначение характерных точек части границы	Координаты, м		Метод определения координат характерной точки	Средняя квадратическая погрешность положения характерной точки (М), м	Описание обозначения точки на местности (при наличии)
	X	Y			
1	2	3	4	5	6
—	—	—	—	—	—

